



'Alles Vloeit' - Regionale inspiratienota rivierenland  
Uitgave: 2023 - VU: IGEMO, Schoutetstraat 2 2800 Mechelen  
De inspiratienota is het resultaat van Strategio, een samenwerking van beleidsmedewerkers uit 12 lokale besturen van Rivierenland.



Deze folder is een samenvatting.  
Lees de hele inspiratienota op de website van IGEMO.  
Scan de QR code hiernaast of surf naar:

[igemo.be/regionale-inspiratienota/](https://igemo.be/regionale-inspiratienota/)

2025-2030

# ALLES VLOEIT

REGIONALE INSPIRATIENOTA  
RIVIERENLAND



# INHOUD

|  |   |
|--|---|
| <b>Aanbeveling 1: Werk samen op basis van kerntaken</b>                            |    |
| <b>Aanbeveling 2: Optimaliseer financiën via regionale afstemming</b>              |    |
| <b>Aanbeveling 3: Pool het talent in Rivierenland</b>                              |    |
| <b>Aanbeveling 4: Zet in op technologie en data</b>                                |    |
| <b>Aanbeveling 5: Verhoog de belevingswaarde in Rivierenland</b>                   |    |
| <b>Aanbeveling 6: Baseer ruimtelijke realisaties op een regionale visie</b>        |    |
| <b>Aanbeveling 7: Maak van Rivierenland een bereikbare regio</b>                   |   |
| <b>Aanbeveling 8: Maak van Rivierenland een energiezuinige regio</b>               |  |
| <b>Aanbeveling 9: Maak van Rivierenland een klimaatrobuuste regio</b>              |  |
| <b>Aanbeveling 10: Streef naar geïntegreerd regionaal sociaal beleid</b>           |  |
| <b>Aanbeveling 11: Maak van Rivierenland een inclusieve regio</b>                  |  |
| <b>Aanbeveling 12: Maak van Rivierenland een kind- en jeugd vriendelijke regio</b> |  |

# VOORWOORD

Beste politicus,  
Beste beleidsmaker,  
Beste Rivierenlander,

Meer dan ooit staan de lokale besturen voor de opgave om hun bestuurskracht te bundelen. Op vraag van Exellokring Rivierenland, de vereniging van algemeen directeurs, komt voor het eerst een gedeelde omgevingsanalyse op regionale schaal tot stand. Het resultaat is een inspiratienota die uitdagingen in kaart brengt en een gedeelde taal biedt aan politici. Dit pamflet herneemt een selectie van wat de besturen als samenhangende doorbraken duiden.

Sociale en economische ontwikkeling gedijt op ecologische duurzaamheid. Vanzelfsprekend verwijst deze unieke samenwerking van meer dan 200 gemeentelijke beleidsmedewerkers in de regio naar de VN duurzame ontwikkelingsdoelstellingen.

Deze folder, en bij uitbreiding de volledige inspiratienota, schetst noden voor de toekomst. In de vorm van duidelijke aanbevelingen beschikt u zo, als politicus, over een afgestemd kader voor meer regionale samenwerking in de volgende legislatuur (2025-2030) en verder.

Er wordt gekeken naar wat er moet gebeuren en hoe dat kan worden aangepakt. De vraag naar welke stakeholders voor welke doorbraak moeten worden betrokken wordt niet behandeld. Vanuit hun regierol dienen politici hierin de leiding te nemen.

De ambtenarij gaat weliswaar uit van een visie en ambitie op langere termijn maar benadrukt dat elke stap voorwaarts waardevol is. Ook kleinere realisaties. Grote veranderingen zijn een optelsom van vele kleintjes. De nota reikt de hand naar de lokale besturen om samen te werken aan een bloeiende toekomst voor Rivierenland. Uw betrokkenheid als politicus maakt het verschil om dit te verwezenlijken.

Hoe zal Rivierenland er in de toekomst uitzien?

U bent aan zet.

Exello-kring Rivierenland  
Streekintercommunale IGEMO



# WERK SAMEN OP BASIS VAN KERNTAKEN



## WERK SAMEN OP BASIS VAN KERNTAKEN

### CONTEXT EN UITDAGINGEN

De bestuurs- en beleidskracht van de lokale besturen wordt uitgedaagd. Toenemende verwevenheid en complexiteit vergen nieuwe bevoegdheden en rollen. Die brede takenpakketten zetten de toegang tot reguliere openbare dienstverlening onder druk. Leidinggevende ambtenaren en beleidsadviseurs zijn daarom van mening dat in de komende bestuursperiode een kerntakendebat aan de orde is. Dit vergt zorgvuldige planning en betrokkenheid van alle belanghebbenden.

Samenwerking op regionaal niveau vergt goed omschreven rollen en mandaten om beter en efficiënter antwoorden te vinden op snel evoluerende bestuurlijke, beleidsmatige en financiële uitdagingen. Het resultaat moet zijn dat de energie terug wordt gefocust op essentiële diensten om veiligheid, welzijn en levenskwaliteit van burgers te verzekeren. Kerntaken openen tevens de deur naar krachtenbundeling in gebiedscoalities. Door samen actie te ondernemen worden capaciteit en kosten gedeeld. Mits openheid en bereidheid tot samenwerking worden kansen beter benut om innovatief te zijn en in te spelen op veranderende behoeften.

### DOORBRAAKPROJECTEN

1. Organiseer met alle belanghebbenden een kerntakendebat op regionaal niveau.

2. Hanteer 7 principes voor regionale samenwerking rond gedeelde uitdagingen:

Voortbouwend

Transparant

Gedefinieerd

Regioversterkend

Becijferd

Herkenbaar

Effectief

3. Bundel krachten met alle relevante stakeholders op basis van gebiedscoalities.

# OPTIMALISEER FINANCIËN VIA REGIONALE AFSTEMMING



## OPTIMALISEER FINANCIËN VIA REGIONALE AFSTEMMING

### CONTEXT EN UITDAGINGEN

De inkomsten van lokale overheden staan onder druk. Tegelijkertijd stijgen uitgaven omwille van het toenemende aantal verantwoordelijkheden waarvoor naar steden en gemeenten wordt gekeken. Kosten stijgen door factoren zoals stijgende rentelast, hogere grondstofprijzen, dalende koopkracht van de middenklasse, verschuivingen in personenbelasting en een verouderd kadaster. Dit dwingt gemeenten tot creatieve oplossingen om hun schuldopbouw te beheersen en inkomsten te verhogen. Hoewel financiële gezondheid niet het enige doel zou moeten zijn, is het wel essentieel voor goed bestuur.



### DOORBRAAKPROJECTEN

1. Faciliteer regionale uitwisseling over financiële organisatie met aandacht voor nieuwe inkomsten en lagere uitgaven.
2. Werk regionaal samen rond een herziening van belastingen en retributies met aandacht voor doeltreffendheid en contraproductieve maatregelen.
3. Investeer in een regionaal gedeelde subsidiemanager die projectaanvragen en cofinanciering coördineert voor alle besturen, ongeacht hun omvang.



# POOL HET TALENT IN RIVIERENLAND

# 3

## POOL HET TALENT IN RIVIERENLAND

### CONTEXT EN UITDAGINGEN

Uitvoering geven aan bestuursakkoorden en beleidskaders is mensenwerk. In elk bestuur vind je expertise, talent en metier. En die professionalisering is nodig want de concurrentie op de arbeidsmarkt, de juridisering van de samenleving en de duidelijke toename van de (bestuurlijke) handhavingstaken vergen steeds meer capaciteit, specifieke kennis en continuïteit. Zeker voor kleinere lokale besturen is het lastig om de juiste expertise in huis te halen en te houden. Het delen van kennis en expertise wordt daarom steeds belangrijker. Van het gecoördineerd 'poolen', delen en regionaal inzetten van ervaring en expertise wordt iedereen sterker.

### DOORBRAAKPROJECTEN

1. Inventariseer, rekruteer en pool ervaring en talent vanuit een regionale reflex.
2. Wissel beschikbare expertise uit en overweeg gezamenlijke aanwervingen.
3. Werk een regionale rechtspositieregeling uit die werken aantrekkelijker maakt.





# ZET IN OP TECHNOLOGIE & DATA

## ZET IN OP TECHNOLOGIE EN DATA

### CONTEXT EN UITDAGINGEN

Om beter te zijn uitgerust voor de digitale toekomst en de voordelen van datagebruik volledig te benutten is een goed doordachte structuur noodzakelijk. Doelgerichte data-uitwisseling tussen lokale besturen, andere overheden en bedrijven vereist aandacht voor cybersecurity, investeringen in kennis en analyse en het overbruggen van de digitale vaardigheidskloof.

Tegelijkertijd worden zowel de burger als de overheid geconfronteerd met een overvloed aan dataplatformen. Het feit dat bijna de helft van de Vlamingen niet over voldoende digitale vaardigheden beschikt, bemoeilijkt de informatieverstrekking en betrokkenheid van burgers bij gemeentelijke aangelegenheden. Bovendien blijven lokale overheden vaak achter bij het benutten van het potentieel van big data en datadeling, vanwege een gebrek aan kennis en de hoge kosten die gepaard gaan met gegevensanalyse.

### DOORBRAAKPROJECTEN

1. Zet een strategisch regionaal digitaal partnerschap (SRDP) op als strategische denktank voor gebruik van AI en digitale automatisering (RPA).
2. Sluit regiodeals met terugkoppeling naar het SRDP (regionale opdracht, regiodeal back-up planning, regiodeal bovenlokaal IT-personeel).
3. Zorg voor benchmarking, kennisuitwisseling van huidige processen en procesoptimalisatie op regionaal niveau.



# VERHOOG DE BELEVINGS- WAARDE IN RIVIERENLAND

# 5

## VERHOOG DE BELEVINGSWAARDE IN RIVIERENLAND

### CONTEXT EN UITDAGINGEN

Historische bezienswaardigheden, tradities, kunst en ambachten dragen bij aan de aantrekkingskracht van een regio voor zowel bezoekers als inwoners. Het regionaal promoten van aantrekkelijke bestemmingen, evenementen en activiteiten, creëert werkgelegenheid en genereert inkomsten voor lokale bedrijven.

De natuurlijke schoonheid van Rivierenland, talrijke recreatiemogelijkheden, zoals wandelen, fietsen en watersport trekken Rivierenlanders en bezoekers aan. Sportevenementen, van lokale wedstrijden tot internationale toernooien, alsook theaters, festivals en andere culturele evenementen brengen nieuwe ervaringen mee. Culinaire tradities met lokaal geproduceerde ingrediënten brengen de unieke smaak van onze regio.



### DOORBRAAKPROJECTEN

1. Werk aan een regionale superbeleving met 12 gezichten van elke gemeente of stad.
2. Rol een bovenlokale UiT-pas uit en benadruk daarin de aantrekkingskracht van de regio.
3. Besteed meer aandacht aan erfgoed om stedelijke en dorpse identiteiten regionaal te verbinden.



# BASEER RUIMTELIJKE REALISATIES OP EEN REGIONALE VISIE



## BASEER RUIMTELIJKE REALISATIES OP EEN REGIONALE VISIE

### CONTEXT EN UITDAGINGEN

Ruimtelijke realisaties raken aan veel verschillende beleidsdomeinen. Verschillende maatschappelijke uitdagingen zoals de demografische evolutie, de noodzaak naar een meer duurzame samenleving en de klimaatveranderingen brengen ook noden met zich mee. Betaalbaar wonen, sociaal contact, mobiliteit, groen, werkgelegenheid, economie zijn allemaal ruimtelijke

opgaven.

Efficiënt ruimtegebruik is cruciaal. Dat kan enkel door ruimte te delen, de juiste functie op de juiste plaats te voorzien en te werken aan klimaatadaptatie en mitigatie.

Om kwalitatieve projecten te realiseren is er zowel draagvlak nodig als het juiste instrumentarium. Een gedragen regionale visie met een duidelijke toolbox kan hierbij helpen.



### DOORBRAAKPROJECTEN

1. Maak een regionaal ruimtelijk beleidsplan rond duurzaamheid, locatiebeleid, grond- en pandenbeleid, mobiliteit en parkeren, water, hitte, warmte en energie.
2. Werk samen aan een ruimtelijke toolbox om uitvoering te geven aan strategische ruimtelijke projecten vanuit lokale vraagstukken en met behoud van de eigenheid van dorpen.
3. Werk aan een onthardingsstrategie en zet in op projecten op verschillende schalen met hulp van een regionale onthardingsmakelaar.





# MAAK VAN RIVIERENLAND EEN BEREIKBARE REGIO

# 7

## MAAK VAN RIVIERENLAND EEN BEREIKBARE REGIO

### CONTEXT EN UITDAGINGEN

Mobiliteit in onze regio is sterk autogericht en leidt tot opstoppingen en inefficiëntie. Er is een maatschappelijke nood aan ruimte voor stadsontwikkeling, klimaatadaptatie en alternatieve vervoerswijzen. Toegenomen fietsgebruik vergroot de behoefte aan betere infrastructuur. Basisbereikbaarheid en verbetering van het openbaar vervoer zijn essentieel. Het groeiende goederenvervoer, vooral e-commerce, vraagt om duurzame logistiek. Een gecoördineerde regionale aanpak en beleidsmaatregelen zijn essentieel voor een betere mobiliteit en levenskwaliteit.



### DOORBRAAKPROJECTEN

1. Geef uitvoering aan regionale acties van het Regionaal Mobiliteitsplan van de Vervoerregio en het samenwerkingsverband Bereikbare Regio en zorg voor regionale afstemming bij stedenbouwkundige verordeningen op basis van het instrumentendecreet.
2. Deel data, kennis en ervaring tussen steden en gemeenten binnen en buiten de referentieregio. Die zijn nodig voor smart mobility, veilige infrastructuur met ambitie rond vergroening en ontharding, duurzame logistiek, parkeren en het laden en lossen.
3. Zet een mobiliteitscoördinatiecentrum op voor de hele vervoerregio en voorzie in mobiliteitscoaches om duurzame personenmobiliteit heel praktisch te vertalen naar specifieke doelgroepen.



# MAAK VAN RIVIERENLAND EEN ENERGIEZUINIGE REGIO

# 8

## MAAK VAN RIVIERENLAND EEN ENERGIEZUINIGE REGIO

### CONTEXT EN UITDAGINGEN

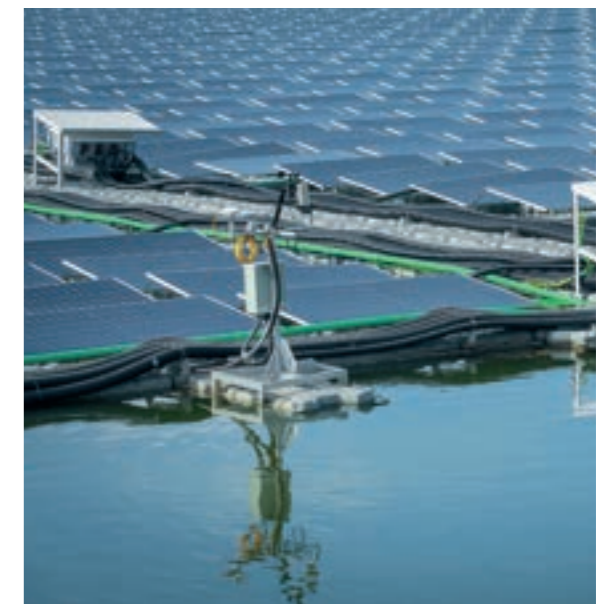
Lokale besturen hebben een sleutelrol in de realisatie van de Europese ambitie om tegen 2050 klimaatneutraal te zijn. Het verlagen van de CO<sub>2</sub>-uitstoot en het verhogen van energie-efficiëntie zijn belangrijke pijlers van de transitie. De toekomst brengt enorme uitdagingen met zich: nieuwe woonbehoeftes evolueren als gevolg van o.m. vergrijzing en gezinsverdunding, er is de bouwshift tegen 2040 en er wacht een gigantische renovatieopdracht van de particuliere woningen. Heel wat verouderd of leegstaand gemeentelijk patrimonium verdient een gecoördineerde aanpak. Ook bedrijfsleiders moeten meer investeren in energie-efficiëntie en duurzame energievoorziening. De combinatie van ambitie met de nodige technische kennis en financiële ondersteuning heeft veel potentieel voor een versnelling op vlak van mitigatie.

### DOORBRAAKPROJECTEN

1. Ontwikkel een regionale locatievisie voor proefprojecten van energiegemeenschappen en warmtenetten, zonneparken en windmolens.

2. Faciliteer maximaal het samen renoveren van het particulier patrimonium en vind alternatieve financieringsvormen voor deze shift.

3. Renoveer het gemeentelijk patrimonium en stem regionaal de aanpak voor bedrijven en de tertiaire sector af. Een regionale energiemanager coördineert gezamenlijke ambities, aanpak en aanbestedingen.





# MAAK VAN RIVIERENLAND EEN KLIMAAT-ROBUUSTE REGIO



## MAAK VAN RIVIERENLAND EEN KLIMAATROBUUSTE REGIO

### CONTEXT EN UITDAGINGEN

We staan voor uitdagingen om de regio meer weerbaar te maken tegen effecten van klimaatverandering zoals verhitting en overvloedige regen. Hoe creëren we meer schaduw? Welke aanpak om hitte-eilanden weg te nemen, om groen-blauwe netwerken te versterken?

Er is veel potentieel voor adaptatie: ontharden met oog voor levensnoodzakelijke biodiversiteit. Onbevaarbare waterlopen en het fijnmazig netwerk aan grachten zijn belangrijk voor het infiltreren, afvoeren, bufferen en het borgen van water. Lucht- en waterverontreiniging aanpakken, afvalbeleid kaderen in een logica van circulaire economie.



foto: Provincie Antwerpen

### DOORBRAAKPROJECTEN

1. Werk een regionaal beleidskader uit voor klimaatrobuuste wijken met gemeenschappelijke maar interdisciplinaire ambities op vlak van hemelwater, ontharding, watermanagement en circulaire economie van afvalstromen.
2. Werk aan regionale afstemming van noodplanning bij extreme weersomstandigheden
3. Werk een regionale informatiecampagne uit die toont hoe elke bijdrage aan uitstootvermindering telt, hoe klein ook.



# STREEF NAAR GEÏNTEGREERD REGIONAAL SOCIAAL BELEID

# 10

## STREEF NAAR GEÏNTEGREERD REGIONAAL SOCIAAL BELEID

### CONTEXT EN UITDAGINGEN

Lokale besturen als sluitsteen van het lokale welzijnsbeleid kunnen hun taak efficiënter en effectiever opnemen als ze hiervoor regionaal samenwerken. Het decreet lokaal sociaal beleid geeft de lokale besturen de regierol in het lokaal sociaal beleid.

Het regionale niveau is de noodzakelijke schakel tussen het federale en Vlaamse niveau enerzijds en de lokale context anderzijds. Een regionale samenwerkings- en ondersteuningsstructuur is noodzakelijk om een effectief en geïntegreerd lokaal sociaal beleid te voeren op basis van samenwerking met alle actoren.

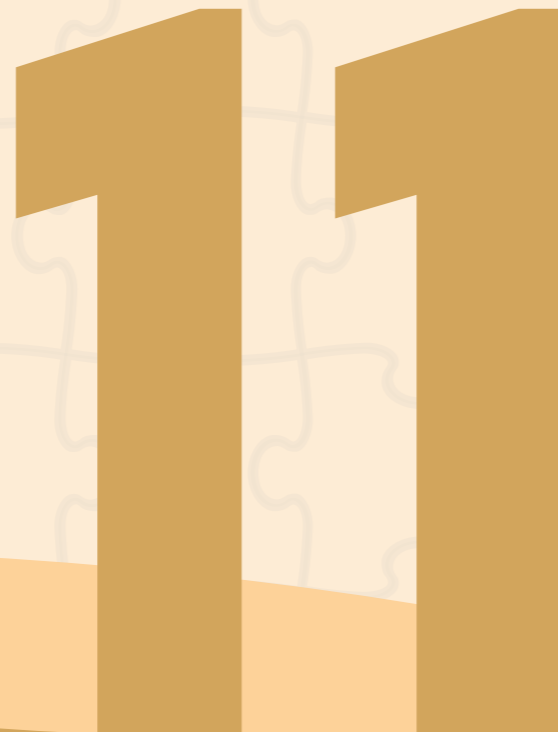


### DOORBRAAKPROJECTEN

1. Regisseer het samenspel met welzijns- en zorgactoren in functie van betere regionale informatiedoorstroming en efficiëntere welzijnsbijstand en benut daarbij de evoluerende rol van zorgraden.
2. Definieer kerntaken vanuit een integrale ketenaanpak voor tewerkstellings-, welzijns- en zorgbeleid op regionaal niveau. Vrijwaar de rol van de lokale overheid als aanbieder van toegankelijke zorg- en welzijnsinstellingen.
3. Experimenteer met automatische rechtentoekenning om het armoederisico te verlagen met inkomensvervangende uitkeringen en kostenreducerende maatregelen voor kwetsbare groepen.



# MAAK VAN RIVIERENLAND EEN INCLUSIEVE REGIO



## MAAK VAN RIVIERENLAND EEN INCLUSIEVE REGIO

### CONTEXT EN UITDAGINGEN

Rivierenland zal een inclusieve regio zijn wanneer onze inwoners gelijke kansen hebben om volledig deel te nemen aan de samenleving, ongeacht hun achtergrond, capaciteiten, leeftijd, geslacht, ras, etniciteit of andere kenmerken. Er zijn uitdagingen rond verbondenheid, zorgversnippering en ouderenzorg, wonen en huisvesting, mobiliteitsarmoede, sociale en psychische kwetsbaarheid, digitalisering en E-clusie, werk- en tewerkstelling, sociale rechten en vangnetten.

Om samen te leven, te leren, te verplaatsen, te werken en bij te dragen aan de gemeenschap is sterk regionaal sociaal beleid nodig. Dat kijkt naar de wisselwerking tussen sectoren en beleidsniveaus en betreft belanghebbenden en doelgroepen bij de besluitvorming en budgetallocatie.



### DOORBRAAKPROJECTEN

1. **Ontwikkel inclusief regionaal woonbeleid dat inspelt op veranderende woonbehoeften, met een focus op sociale huisvesting en gecoördineerde toewijzingssystemen, infrastructuur voor tijdelijke opvang en faciliteer alternatieve woonvormen tegen sociaal isolement.**
2. **Geef meer zichtbaarheid aan en verbind goede praktijken van lokale tewerkstellingsinitiatieven die in samenwerking met allerlei actoren en met de betrokkenheid van bedrijven totstandkomen.**
3. **Versterk samenwerking tussen eerstelijnszones en openbare besturen. Link zorg en welzijn met tewerkstellingsinitiatieven en stimuleer hierrond regionale dialoog en samenwerking tussen burgers, overheden, bedrijven en maatschappelijke organisaties ten gunste van inclusieve, duurzaamheid.**



# MAAK VAN RIVIERENLAND EEN KIND- EN JEUGDVRIENDELIJKE REGIO

# 12

## MAAK VAN RIVIERENLAND EEN KIND- EN JEUGDVRIENDELIJKE REGIO

### CONTEXT EN UITDAGINGEN

Ook in Rivierenland worden beleidsmakers geconfronteerd met een stijgend aantal kinderen en jongeren zonder emotioneel gezond thuisklimaat. Het ontbreekt aan gepaste opvolging en begeleiding van kinderen tussen 0 tot 18 jaar, terwijl die periode bepalend is voor zowat alle actieve levensdomeinen in het latere leven.

Er wordt nog te veel sociaal beleid gemaakt vanuit het standpunt van volwassenen, niet het perspectief van kinderen en jongeren in al hun verscheidenheid en overeenkomsten. Het is belangrijk om kinderen en jongeren te betrekken in alle verschillende initiatieven om te horen waar zij nood aan hebben



### DOORBRAAKPROJECTEN

1. Benader opvang én onderwijs voor 0 tot 18 jarigen als een samenhangend pakket. Overweeg een regionaal loket voor kinderopvang en een regionaal uitgaansaanbod voor jongeren met tussen naburige gemeenten gedeelde capaciteit en infrastructuur.
2. Werk vanuit de bevoegdheid “Schepen van kinderen en jeugd” ism een kinderparlement een regionale communicatiestrategie uit die focust op sport, cultuur en artistieke expressie van kinderen en jongeren.
3. Betrek kinderen en jongeren doelbewust in het vormgeven van nieuw beleid aangaande ruimte en omgeving zoals speeltuinen, parken en recreatiegebieden, veiligheid op straat en schone en goed onderhouden speeltoestellen, geschikte ondergronden en verlichting.